

Trabajada victoria frente a Bellón

👤 Publicado por el GM Amador Rodríguez en amadorgm.com

Este fue un Capablanca en el que el veterano GM Borislav Ivkov paseó la distancia, sacando dos puntos completos a los cuatro jugadores que compartimos los lugares del 2 al 5.

En esta ronda me enfrenté con negras a uno de ellos: el siempre difícil GM Juan Manuel Bellón, un jugador que se caracteriza por elegir variantes sorpresa, alejadas de las líneas principales y diseñadas para sacarte de tu zona de confort desde el primer momento.

Fue otra de esas complejas sicilianas en las que debes mantener la alerta al 100% del tiempo, porque cualquier relajación, incluso mínima, puede convertirse en un problema serio.

Juan Manuel Bellón



Crédito: europe-echeecs.com

- **Gran Maestro español, nacido el 08-05-1950.**
- Cinco veces campeón de España.
- Ha jugado en once Olimpiadas Mundiales.

Bellón es un destacado gran maestro con una larga trayectoria nacional e internacional.

Su esposa es la también famosa GM sueca Pia Cramling, y su hija, Anna, es una conocida creadora de contenido en YouTube.

Juan Manuel Bellón - Amador Rodríguez

Capablanca in Memoriam La Habana 1985

Defensa Siciliana B56

1.e4 c5 2.Cf3 d6 3.d4 cxd4 4.Cxd4 Cf6 5.Cc3 Cc6



Reseña teórica

La Siciliana Clásica, una de mis favoritas. Para plantarte aquí tienes que estar listo para enfrentar:

1. 6.Ag5, la variante Rauzer, siempre popular y peligrosa.
2. 6.Ac4, la variante Sozin, popularizada por Bobby Fischer.
3. 6.Ae3, 6.Ae2 y otras líneas menos famosas, pero con su dosis de veneno.

Como no podía ser de otra manera, es de ese último grupo de donde Bellón pesca una.

6.f4 e5

La segunda jugada más popular después de 6...g6. Yo nunca jugué el Dragón, así que ese movimiento no estaba en mis planes. También son posibles 6...Db6, 6...e6 y 6...Ad7.

7.Cf3 Ae7 8.Ac4 0-0 9.0-0



Las negras deben andar con cuidado. Si permiten f4–f5, la situación puede empeorar, considerando el fuerte control blanco sobre d5 y el excelente alfil en c4.

9...exf4 10.Ad5?!

Nadie más volvió a jugar esta jugada, y no me extraña. Una opción era 10.Ab3!?, aunque la más incisiva sería 10.Axf4, ya que 10...Db6+ 11.Rh1 Dxb2 parece muy sospechosa: tras 12.Cd5 Cxd5 13.exd5 las cosas no pintan bien para las negras.

Yo no pensaba comerme ese peón: mi idea era 10...Ae6 para completar el desarrollo.

10...Ae6 11.Axf4

Como el alfil blanco está mal colocado en d5, ahora sí decidí capturar el peón.

11...Db6+ 12.Rh1 Dxb2 13.Dd2 Db6 14.Tab1 Dc7 15.Cg5 Dd7



La dama completa cinco jugadas consecutivas en plena apertura, algo que no figura en los libros de iniciación.

Con el tiempo uno toma riesgos para buscar el punto, y jugadas maravillosas sin riesgo no existen cuando vas con negras.

Bellón debe justificar su peón. Yo, con el enroque sólido y sin debilidades, me sentía cómodo.

16.Dd3

Tras 16.Cxe6 fxe6 17.Ab3 Rh8, todo bajo control manteniendo la ventaja material.

16...Tfe8 17.Cb5?!

Agresiva pero ineficiente. Mi rival empieza a ponerse nervioso al ver que sigue con peón de menos sin compensación visible. Es la primera de tres jugadas dudosas consecutivas.

Ahora sí, 17.Cxe6 fxe6 18.Ab3 era la mejor opción.

17...Tad8

Consideré 17...Cxd5! 18.exd5 Af5 19.Df3 Cd8, que el módulo señala como mejor, pero no me convencía retroceder el caballo a d8. La jugada de la partida centraliza sin definir, manteniendo la tensión. Las negras neutralizan la iniciativa blanca, conservan su peón extra y están ligeramente mejor.

18.c4?!

Era preferible 18.Cxe6 fxe6 19.Ab3, con compensación adecuada por la acción de los alfiles.

Otra opción era 18.Axc6 bxc6 19.Cxe6 fxe6 20.Cxd6 Axd6 21.Axd6, con varias continuaciones prometedoras para las negras.

18...Af8

El módulo sugiere un plan interesante: 18...h6 19.Cf3 Ag4!, con idea de Ah5-g6 para presionar e4 y reforzar al rey. Además, las blancas ya no podrían cambiar alfiles en e6.

19.Tb3?!



Un intento artificial de llevar la torre al flanco rey. Tres jugadas seguidas a la deriva traen consecuencias y me abren el camino para aumentar mi ventaja.

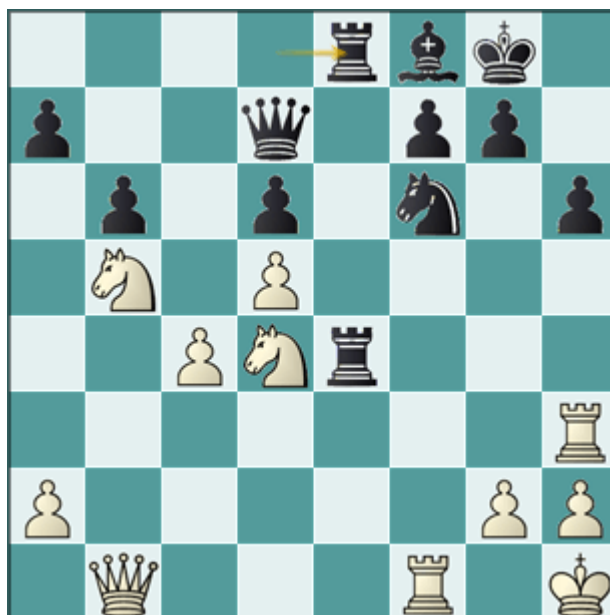
19...Axd5! 20.exd5 Ce5 21.Db1

Tras 21.Axe5 Txe5 22.Txf6 (22.Cf3 Te7 23.Cxa7 Ce4) 22...Txg5 23.Tf1 Te5, las negras están mejor en ambos casos.

21...b6 22.Th3 h6 23.Axe5

En caso de 23.Ad2 hxg5 24.Txf6 g6 25.Axg5 Tc8, con clara ventaja negra. No funciona 26.Txd6 Axd6 27.Af6 por 27...Dxh3! 28.gxh3 Cxc4.

23...Txe5 24.Cf3 (24.Txf6 Txg5) 24...Te4 25.Cfd4 Tde8

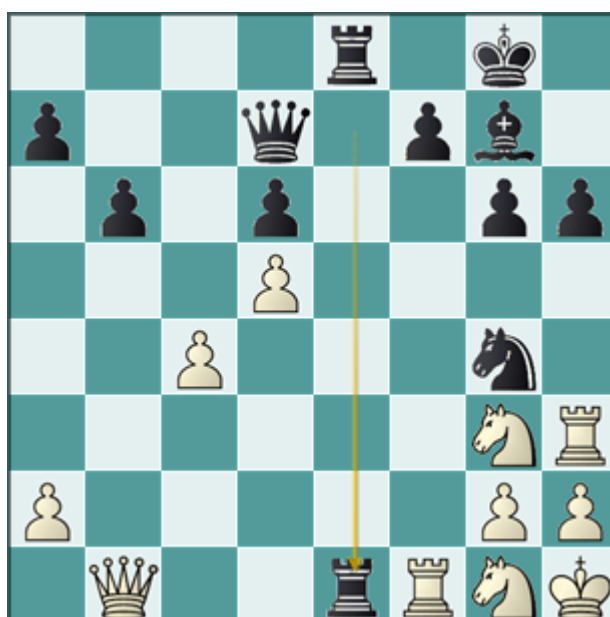


La posición se ha despejado y la ventaja es enorme. Domino la única columna abierta y mis piezas están en sus mejores casillas. Las blancas enfrentan problemas en la primera fila y sus caballos solo se defienden entre sí.

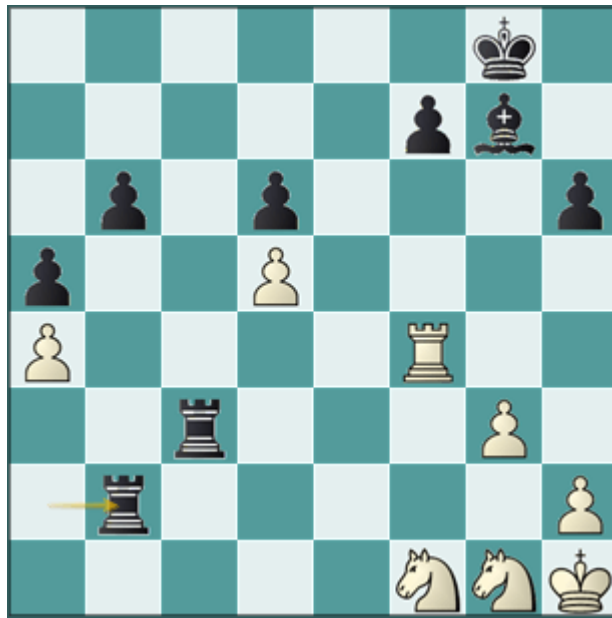
26.Cf5 g6! 27.Cg3 Te3 28.Cd4 Ag7 29.Cc2

No funcionaba 29.Ce6 fxe6 30.Dxg6 (30.Ch5 Cxh5 31.Txe3 exd5) 30...Df7, con ventaja decisiva.

29...T3e5 30.Cd4 Cg4! 31.Cf3 T5e7 32.Cg1? Te1!!



36.Dxf5 gxf5 37.Tf3 Tc1 38.g3 Txc4 39.Ch3 Tc2 40.a3 Tec8
41.Txf5 T8c3 42.a4 a5 43.Cg1 Ta2 44.Tf4 Tb2



La superioridad es aplastante y las blancas abandonaron.

0-1